

Chậm

NGUỒN SỐI TÌNH YÊU

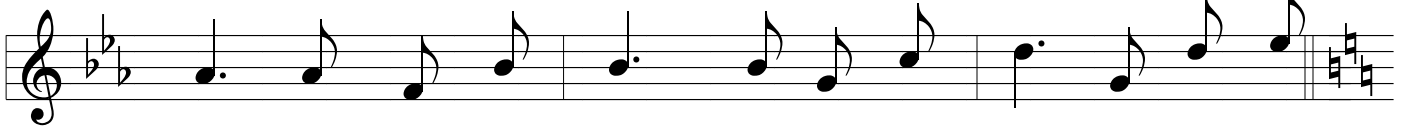
Viết Phương



1. Ai! trên đường dương thế, mang gánh nặng nề, xác thân ô
2. Ai! mong đời êm ái, quang gánh trên vai, gửi trao cho



chê, gục ngã bên lề. Ai! trên đường dương
Ngài, đời sống hiện tại. Ai! tâm hồn thê



gian, cõi lòng hoang mang, quay về bên Chúa, Ngài sẽ ủi
lương mong tim yêu thương quay về bên Chúa, lòng không vấn

hơi nhanh

an. Đây người
vương. hỡi! hãy đến với Chúa, nguồn suối yêu thương để thêm sức

Này người hỡi! hãy đến với Chúa, nguồn suối yêu thương để thêm sức

cho, biển đời dương gian, còn nhiều sóng gió. Đây người
cho, biển đời dương gian, còn nhiều sóng gió. Đây người

cho, biển đời dương gian, còn nhiều sóng gió. Đây người

hỡi! hãy đến với Chúa, mang gánh trên vai, Ngài sẽ đỡ

hỡi! hãy đến với Chúa, mang gánh trên vai, Ngài sẽ đỡ

nâng, và dạy cho ta, đức sống khiêm nhường.

nâng, và dạy cho ta, đức sống khiêm nhường.

tâm tình

1. Vì chính Chúa, suối nguồn mạch tình yêu, tình
2. Thập giá Chúa, vác nhẹ nhàng dịu êm, là

yêu cao siêu tuyệt diệu, tình yêu không bờ
nơi yêu thương đầu nguồn, nơi khiêm nhường đổ

bến. Ở nơi Ngài, nguồn ân sủng lai
bến. Tựa nương Ngài, cuộc sống còn nặng

láng, dành cho những ai thành tâm, dành cho ai thành tâm.
vai, Ngài sẽ đỡ cho nhẹ vai, Ngài sẽ đỡ nhẹ vai.

Đến với Chúa nào đến với
Đến với Chúa nào đến với

Đến với Chúa nào đến
Đến với Chúa nào đến
Đến với Chúa nào đến
Đến với Chúa nào đến

Chúa, tình người sẽ chan hòa, cuộc đời vui sống thiết
Chúa.....
Chúa, tình người sẽ chan hòa, cuộc đời vui sống thiết
Chúa...

tha, khi cây đời nở hoa, ngọt ngào hương ngát bay
tha, khi cây đời nở hoa, ngọt ngào hương ngát bay

xa. xa. Đến với Chúa nào đến Đến với Chúa nào Đến với

Đến với Chúa nào đến nào đến với Chúa, bao cay đắng không còn, vững niềm tin sắt

Chúa, Chúa... son, đời như hoa nở trong nắng, nước Chúa đã hiển

son, đời như hoa nở trong nắng, nước Chúa đã hiển trị. (Nước Chúa đã hiển trị).