

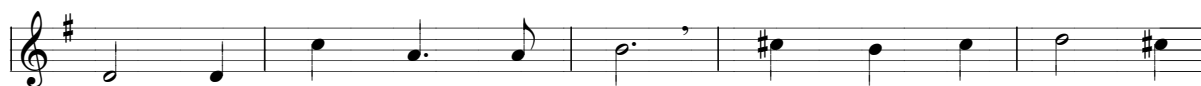
NGƯỜI TRUYỀN KHIẾN (1)

(Mc 4,35-41; G 38,1.8-11)

Lm. Bùi Ninh



1- Chiều đến thuyền sang đi ngang qua biển hồ, khi mới xô
 2- Cửa sóng đại dương ai ra tay khép lại, khi nước tuôn
 3- Lộ giới biển khơi do tay Ta sẵn vạch, cửa đóng then



dòng nổi sóng trận cuồng phong. Chúa cùng ở đó ngủ
 trào từ đáy hào lòng sâu? Chúa tỏa làn mây làm
 cài đẩy cất lại nhờ Ta. Phán truyền chỉ lối định



sau lái con dò, sợ hãi môn đồ liền kêu cứu âu lo.
 như áo cho mặc, phủ ánh sương mù làm như yếm che thân.
 biên sóng đây rồi, đặt mốc ngăn tràn để con sóng tiêu tan.

C G C F C G C G G⁷ C Dm Em

ĐK- Người bước tới truyền khiến cho biển khơi. Trời im gió lặn

G C G C Am E Am⁷ Dm Am E Am E

sóng to lặng yên. Nguyện xin Chúa đổ xuống thêm lòng tin,

G D G C G D *Rall....* G Cm G

và gìn giữ Hội Thánh luôn bình an (ân thánh chúa chan).

NGƯỜI TRUYỀN KHIẾN (2)

(Mc 4,35-41; G 38,1.8-11)

Lm. Bùi Ninh

G Am D Bm Em D D7 G

1- Chiều đến thuyền sang đi ngang qua biển hồ, khi mới xô dòng nổi
 2- Cửa sóng đại dương ai ra tay khép lại, khi nước tuôn trào từ
 3- Lộ giới biển khơi do tay Ta sẵn vạch, cửa đóng then cài đẩy

C D G A7 D C#dim D A D

sóng trận cuồng phong. Chúa cùng ở đó ngủ sau lái con đò,
 đáy hào lòng sâu? Chúa tỏa làn mây làm như áo cho mặc,
 cất lại nhờ Ta. Phán truyền chỉ lối định biên sóng đây rồi,

G C Am D D7 G C G C F

sợ hãi môn đồ liền kêu cứu âu lo. ĐK- Người bước tới truyền
 phủ áng sương mù làm như yếm che thân. ĐK-
 đặt mồi ngăn tràn để con sóng tiêu tan.

C G C G G7 C Dm Em G C G C Am E Am Dm

khiến cho biển khơi. Trời im gió làn sóng to lặng yên. Nguyện xin Chúa đổ

Am E Am E C G D G C G D G Cm G

xuống thêm lòng tin, và gìn giữ Hội Thánh luôn bình an (ân thánh chúa chan).